

**TMO - TOBB TARIM ÜRÜNLERİ LİSANSLI DEPOCULUK
SANAYİ VE TİCARET ANONİM ŞİRKETİ**

**2013 YILINA AİT
FAALİYET RAPORU**

TMO - TOBB TARIM ÜRÜNLERİ LİSANSLI DEPOCULUK SANAYİ VE TİCARET ANONİM ŞİRKETİ

SUNUŞ

2013 yılı Faaliyet Raporu; Şirketimizin üstlendiği misyon ile bundan doğan hizmet ve beklentilere uygun sürdürdüğümüz çalışmaların bir özeti halindedir.

Her hizmet yılının sonunda olduğu gibi bu yıl da yapılan çalışmalar, tüm detaylarıyla ele alınarak 2013 yılı faaliyet raporunda yer almaktadır.

Şirketimiz; kaynakların etkin kullanımı, verimlilik, şeffaflık ve hesap verilebilirlik anlayışıyla çalışmalarını sürdürecektir.

Önümüzdeki dönemlerde de, Şirketimiz Misyonunda da belirtildiği gibi ortaklarımızın ortaya koydukları irade ve felsefeye uygun olarak, Lisanslı Depoculuk sektörünün gelişiminde öncü olmak ve sistemin yaygınlaştırılması için gerekli girişimlerde bulunmak amaçlanmaktadır.

Gelecekte daha başarılı çalışmalara imza atmak dileğiyle TMO-TOBB Tarım Ürünleri Lisanslı Depoculuk San. ve Tic. A.Ş.'nin Faaliyet Raporu kamuoyunun ve ortaklarımızın bilgisine sunulmaktadır.

TMO - TOBB TARIM ÜRÜNLERİ LİSANSLI DEPOCULUK SANAYİ VE TİCARET ANONİM ŞİRKETİ

ŞİRKETİN MİSYONU

Şirketimizin kurulmasında ortaklarımızın ortaya koydukları irade ve felsefeye uygun olarak, lisanslı depoculuk sektörünün gelişiminde öncü olmak, paydaşlarımızın yaşam standartlarını yükseltmektir.

ŞİRKETİN VİZYONU

Başta hububat olmak üzere diğer ürün piyasalarında istikrara katkı sağlayan, güven veren, piyasa koşullarına uyumlu faaliyet gösteren bir şirket.

İLKELERİMİZ

- Güvenilirlik
- Hizmette Kalite
- Yenilikçilik
- Üretici, Tüketici Memnuniyeti

İÇİNDEKİLER

1) Genel Bilgiler	5
2) Yönetim organı üyeleri ile üst düzey yöneticilere sağlanan faydalar	9
3) Araştırma geliştirme faaliyetleri	10
4) Şirket faaliyetleri ve faaliyetlere ilişkin önemli gelişmeler	11
5) Finansal durum	22
6) Riskler ve yönetim organının değerlendirilmesi	32

TABLO VE GRAFİKLERİN LİSTELENMESİ

Grafik 1: Şirket Ortaklarının Sermaye Pay Dağılımı	7
Grafik 2: Polatlı Şube Müdürlüğü Depolanan Hububat Cinslerine Ait Pay Dağılımı	12
Grafik 3: Polatlı Şube Müdürlüğü Ürünlerin Dağılımı	12
Grafik 4: Lüleburgaz Şube Müdürlüğü Depolanan Hububat Cinslerine Ait Pay Dağılımı	13
Grafik 5: Lüleburgaz Şube Müdürlüğü Ürünlerin Dağılımı	13
Grafik 6: Ahiboz Şube Müdürlüğü Depolanan Hububat Cinslerine Ait Pay Dağılımı	14
Grafik 7: Ahiboz Şube Müdürlüğü Ürünlerin Dağılımı	14
Tablo 1: Şirket Yönetim Kurulu Üyelerine Ait Bilgiler	8
Tablo 2: Merkez ve Şube Müdürlüklerinde İstihdam Edilen Personel Dağılımı	9
Tablo 3: Üst Düzey Yönetici Kadrosu	9
Tablo 4: Banka Protokolleri	11
Tablo 5: 2013 Yılı Hububat Şube Müdürlükleri Emtia ve Ürün Senedi Hareketleri	15
Tablo 6: 2013 Yılı Fındık Şube Müdürlükleri Emtia ve Ürün Senedi Hareketleri	16
Tablo 7: Kiralanan Depo Tesisleri	16
Tablo 8: TMO'ya Kiralanan Depolama Tesisleri	17
Tablo 9: Şube Müdürlükleri İtibarıyla Çalışılan Yetkili Sınıflandırıcı ve Borsalar	18
Tablo 10: 2013 Yılı Bütçe Gerçekleşmeleri	19
Tablo 11: Yatırımlar	20
Tablo 12: 2012 ve 2013 Yılı Sadeleştirilmiş Karşılaştırılmış Bilançoları	21
Tablo 13: 2012 ve 2013 Yılı Karşılaştırılmalı Aktif Bilanço Değerleri	24
Tablo 14: 2012 ve 2013 Yılı Karşılaştırılmalı Hazır Değerler	25
Tablo 15: 2012 ve 2013 Yılı Karşılaştırılmalı Mevduat	25
Tablo 16: 2012 ve 2013 Yılı Karşılaştırılmalı Diğer Dönen Varlıklar	26
Tablo 17: 2012 ve 2013 Yılı Karşılaştırılmalı Maddi Duran Varlıklar	27
Tablo 18: 2012 ve 2013 Yılı Karşılaştırılmalı Maddi Olmayan Duran Varlıklar	27
Tablo 19: 2012 ve 2013 Yılı Karşılaştırılmalı Pasif Bilanço Değerleri	27
Tablo 20: 2012 ve 2013 Yılı Karşılaştırılmalı Ticari Borçlar	28
Tablo 21: 2012 ve 2013 Yılı Karşılaştırılmalı Özkaynaklar	29
Tablo 22: 2012 ve 2013 Yılı Karşılaştırılmalı Gelir Tablosu	30
Tablo 23: 2012 ve 2013 Yılı Karşılaştırılmalı Bilanço	33-36
Tablo 24: 2012 ve 2013 Yılı Karşılaştırılmalı Gelir Tablosu	37

1) GENEL BİLGİLER

A) Raporun İlgili Olduğu Hesap Dönemi

01.01.2013 – 31.12.2013 tarihleri arasındaki dönem için düzenlenmiştir.

B) Şirkete İlişkin Bilgiler:

Şirketin Ticari Unvanı : TMO-TOBB Tarım Ürünleri Lisanslı Depoculuk

Sanayi ve Ticaret Anonim Şirketi

Ticaret Sicil No : 276903

Mersis No : 0-8450-3087-3000019

İletişim Bilgileri

Şirket Genel Müdürlüğü :

TOBB İkiz Kuleler Dumlupınar Bulvarı No: 252 D Blok Kat: 27 (Eskişehir Yolu 9.km.) Çankaya/ANKARA

Tel : (0312) 219 63 82-84 Faks : (0312) 219 63 85

Web : www.tmo-tobblidas.com.tr

Mail : info@tmo-tobblidas.com.tr

Polatlı Şube Müdürlüğü :

Eskişehir yolu Üçpınar Köyü mevki Polatlı/ANKARA

Tel : (0312) 628 52 03 Faks : (0312) 628 52 45

Mail: polatli@tmo-tobblidas.com.tr

Ahiboz Şube Müdürlüğü :

Ahiboz Mahallesi Serpmeleri No: 223 Ahiboz /Gölbaşı/ANKARA

Tel : (0312) 616 61 43 Faks : (0312) 616 61 53

Mail : ahiboz@tmo-tobblidas.com.tr

Lüleburgaz Şube Müdürlüğü :

Durak Mahallesi 1. Cadde No:1 Lüleburgaz /KIRKLARELİ

Tel : (0288) 420 14 34-44 Faks : (0288) 420 14 23

Mail: luleburgaz@tmo-tobblidas.com.tr

Düzce Şube Müdürlüğü :

Arap Çiftliği Mahallesi Reysaş Fındık Deposu DÜZCE

Tel : (0380) 526 06 90-10 Faks : (0380) 526 06 11

Mail : duzce@tmo-tobblidas.com.tr

Ünye Şube Müdürlüğü :

Ünye Fatsa Karayolu Yüceler Köyü Yalı Mevkii Ünye/ORDU

Tel : (0452) 346 30 32- (0452) 346 32 38 Faks : (0452) 346 32 34

Mail : unya@tmo-tobblidas.com.tr

C) Şirketin Organizasyon, Sermaye ve Ortaklık Yapısı

Karar Organı : Yönetim Kurulu

Genel Müdürlük :

Genel Müdür,

Koordinatör,

Alım, Ticaret ve Yetkili Sınıflandırıcılık Şube Müdürlüğü,

Mali İşler Şube Müdürlüğü,

Teknik İşler Şube Müdürlüğü,

İnsan Kaynakları Şube Müdürlüğü,

birimlerinden oluşmaktadır.

Taşra Şube Müdürlüğü :

Şube Müdürü,

Yetkili Sınıflandırıcı sorumlusu,

Muhasebe,

Teknik İşler,

birimlerinden oluşmaktadır.

Sermaye Yapısı:

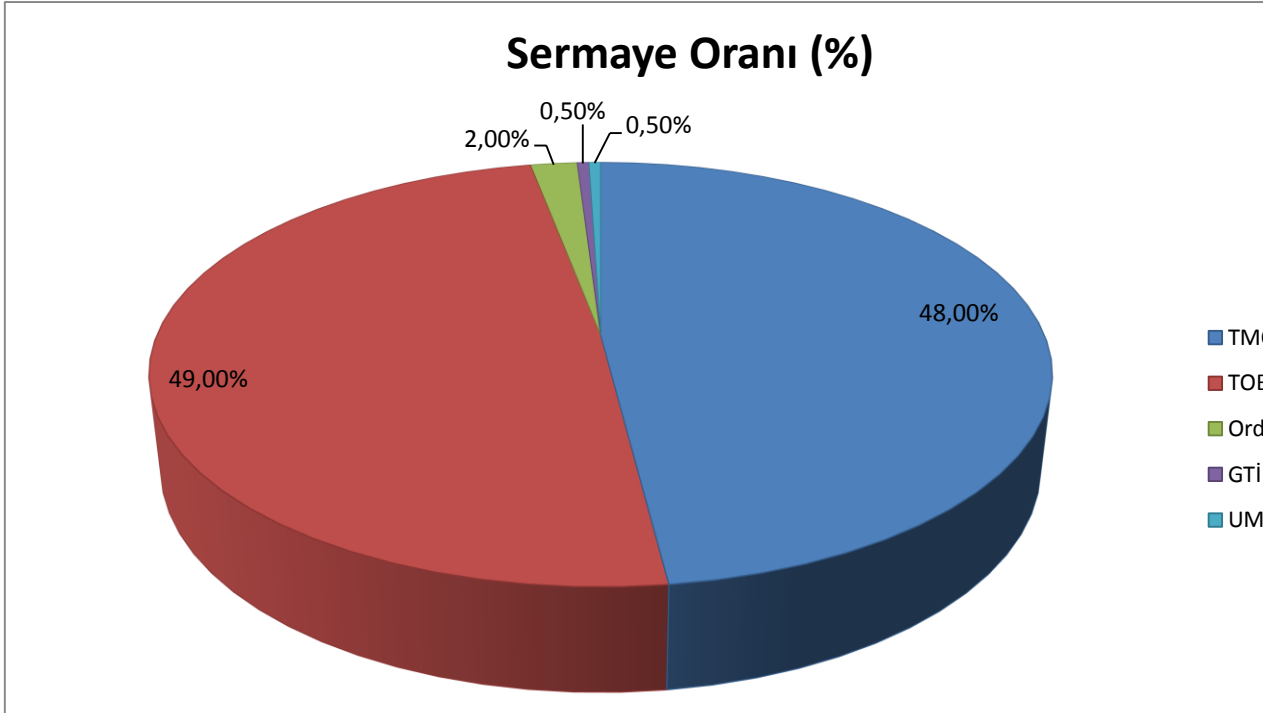
Şirketimiz, Tarım Ürünleri Lisanslı Depoculuk Kanunu hükümleri doğrultusunda faaliyet göstermek ve sektöre öncülük etmek amacıyla; TMO, TOBB, Ordu Valiliği İl Özel İdaresi, Umumi Mağazalar Türk Anonim Şirketi ile Gümrük ve Turizm Ticaret İşletmeleri A.Ş.tarafından 26.02.2010 günü kurulmuştur.

Şirketimiz sermayesi 51.000.000 TL olup ortaklarımızca sermaye taahhütleri yerine getirilmiştir.

Şirket Ortaklarının sermaye payları ve tutarları aşağıdaki gibidir.

TMO	: 24.480.000 TL	(%48, Ayni Sermaye)
TOBB	: 24.990.000 TL	(%49, Nakdi Sermaye)
Ordu Valiliği İl Özel İdaresi	: 1.020.000 TL	(%2, Nakdi Sermaye)
UMAT A.Ş.	: 255.000 TL	(%05, Nakdi Sermaye)
Gümrük Turizm A.Ş.	: 255.000 TL	(%05, Nakdi Sermaye)

Grafik: 1



Ç) İmtiyazlı Pay Sahipleri

Şirket sermayesi, (A), (B) ve (C) grubu paylara ayrılmış olup, (A) ve (B) pay grupları esas sözleşmede öngörölmüş imtiyaz haklarını haizdir.

A grubu hisseler Toprak Mahsulleri Ofisi Genel Müdürlüğü, B grubu hisseler Türkiye Odalar ve Borsalar Birliğine, C grubu hisseler Toprak Mahsulü Ofisi Genel Müdürlüğü, Türkiye Odalar ve Borsalar Birliği, Ordu İl Özel İdaresi, Gümrük ve Turizm Ticaret İşletmeleri Anonim Şirketi, Umat Umumi Mağazalar Türk Anonim Şirketi'ne aittir.

(A) ve (B) grubu hisseler Şirketin kuruluşundan itibaren on yıl süreyle devredilemez. Şirkette pay sahipliği, şirket pay defterine kayıtlı kazanılır. Şirket paylarının veya bunları temsil etmek üzere çıkartılacak pay senetleri ya da ilmühaberlerin devir veya temlik, şirket yönetim kurulunun iznine tabidir. Ancak bu izinde (A) ve (B) grubu hisselerin temsilcilerinin olumlu oyu gerekir.

D) Yönetim Organı ve Şirket Personeli İle İlgili Bilgiler :

Şirket Yönetim Kurulu

Şirketimiz Yönetim Kurulu Üyeleri ile ilgili bilgiler aşağıdaki tabloda gösterilmiştir.

Tablo: 1

Unvanı	Adı Soyadı	Temsil Ettiği Ortaklık	Görevli Bulunduğu Süre		
			Başlama Tarihi	Ayrılma Tarihi	
1	Başkan	Yahya TOPLU	TOBB	28.06.2010	Devam Ediyor
2	Başkan Vekili	Refik Kayhan ÜNAL	TMO	28.06.2010	Devam Ediyor
3	Üye	Mesut KÖSE	TMO	21.09.2011	Devam Ediyor
4	Üye	Mustafa YARDIMCI	TOBB	29.07.2010	Devam Ediyor
5	Üye	Muhammet Uğur KALELİ	TOBB	29.07.2011	Devam Ediyor
6	Üye	Muharrem AKYAKA	TMO	01.06.2012	Devam Ediyor
7	Üye	Hacı BARAN	TMO	01.06.2012	Devam Ediyor

Merkez ve Şube Müdürlüklerinde İstihdam Edilen Personel

Tablo: 2

Personelin İstihdam Edildiği Yer	Personel Sayısı
Şirket Merkezi	7 Kişi
Polatlı	9 Kişi
Ahiboz	7 Kişi
Lüleburgaz	7 Kişi
Ünye	6 Kişi
Düzce	6 Kişi
Toplam	42 Kişi

2) YÖNETİM ORGANI ÜYELERİ İLE ÜST DÜZEY YÖNETİCİLERE SAĞLANAN MALİ HAKLAR

A) Yönetim Kurulu :

Yönetim Kurulu Üyelerine toplam 306.549 TL huzur hakkı ödenmiştir. Temsil gideri olarak 8.334 TL, harcırah gideri olarak 6.038 TL harcama yapılmıştır.

B) Üst Düzey Yönetici :

Şirket Koordinatörüne aylık brüt 4.770 TL, taşra Şube Müdürlerine aylık brüt 3.742 TL ücret ödenmektedir. Şirket koordinatörüne 1.500 TL, Şube Müdürlerine toplam 6.200 TL ikramiye ödenmiştir.

Tablo: 3

Unvanı	Adı Soyadı	Görevli Bulunduğu Süre		
		Başlama Tarihi	Ayrılma Tarihi	
1	Koordinatör	Sait EĞERCİ	07.07.2010	Devam Ediyor
2	Şube Müdürü	Mustafa TİRELİOĞLU	21.02.2011	Devam Ediyor
3	Şube Müdürü	Levent HEKİMOĞLU	19.06.2012	Devam Ediyor
4	Şube Müdürü	Mehmet TÖRK	19.06.2012	Devam Ediyor
5	Şube Müdürü	Şenol KÖKSAL	03.07.2012	Devam Ediyor
6	Şube Müdürü	Mehmet TEKİN	01.08.2012	Devam Ediyor

3) ŞİRKETİN ARAŞTIRMA VE GELİŞTİRME ÇALIŞMALARI

A) Lisanslı Depoculuğun Geliştirilmesi Çalışmalarımız

Ülkemizde ve yurt dışında Lisanslı Depoculuğu kullanarak emtia alım satımı yapılmasını sağlamak için Elektronik Ürün Senedi çalışmalarına başlamıştır. Şirketimiz Elektronik Ürün Senedine geçiş dönemi işlemlerini tamamlamış olup Şirket personeline gerekli eğitim, Polatlı Ticaret Borsasında Merkezi Kayıt Kuruluşu ve Takas Bank tarafından verilmiştir.

Fındık kampanya döneminin zayıf geçmesinden sonra 22.10.2013 tarihinde şirket merkezinde fındık faaliyetimizi güçlendirmek ve Fındık bölgesi Ticaret Borsa Başkanlarının düşüncelerini öğrenebilmek amacıyla toplantı gerçekleştirilmiştir. Toplantıya Düzce Ticaret Borsası Başkanı, Ünye Ticaret Borsası Başkanı, Giresun Ticaret Borsası Başkanı ve Ordu Ticaret Borsası Başkanı toplantıya katılmış, Trabzon Borsa Başkanı konu hakkında rapor tanzim edip göndermiştir. Yapılan toplantılar neticesinde 2013 yılı kampanya süresince istenilen hedeflere ulaşılmadığından 31.12.2013 tarihi itibarıyla fındıkta faaliyetimizin sonlandırılması hususunda Şirket Yönetim Kurulunca karar alınmıştır.

B) Lisanslı Depoculuk Sisteminin Tanıtımına Yönelik Faaliyetlerimiz

Şirketimiz Lisanslı Depoculuk faaliyetini yaygınlaştırabilmek için Ahiboz, Lüleburgaz ve Polatlı Şube Müdürlükleri hinterlandında köy gezileri yaparak üreticiye ve çiftçiye Lisanslı Depoculuğu anlatmış 19.06.2013 tarihinde Polatlı ilçemizde köy muhtarlarını davet edilerek Polatlı Kaymakamlığı ve Polatlı Ticaret Borsasıyla birlikte Lisanslı Depoculuğun tanıtımı yapılmıştır.

Hububatta lisanslı depoculuk faaliyetlerini tanıtan broşürler hazırlatılarak üretici, tüccar ve sanayicilere dağıtılmıştır.

Fındıkta Lisanslı Depoculuğu yaygınlaştırabilmek amacıyla Şube Müdürlükleri hinterlandında afiş, pankart ve broşür dağıtıldı. Bölgesel olarak Televizyon kanallarında, radyo ve gazetelerde reklamlar yayımlandı. Yöresel Televizyon kanallarında TMO Daire Başkanı Mustafa BAHAR, Yönetim Kurulu Üyelerimiz Hacı BARAN ve Muharrem AKYAKA tarafından 17 ve 18 Temmuz tarihinde Ordu'da yayın yapan Hizmet TV, Altaş TV ve TV 52 televizyonlarında, 23 Temmuz tarihinde Düzce'de yayın yapan Öncü TV'de canlı yayında Lisanslı Depoculuğun sisteminin yararlarından bahsedilip Ülkemiz Açısından önemi vurgulanmıştır.

Ayrıca Ordu İl Özel İdaresi, Düzce Valiliği, Düzce Belediyesi, Ordu Ziraat Odası, Düzce Ziraat Odası ve Gıda Tarım ve Hayvancılık Bakanlığı ile ortak çalışarak 17 Temmuz'da Ünye Ticaret Odasında, 18 Temmuz'da Ordu Ziraat Odasında, 23 Temmuz'da Düzce Valiliğinde ve Düzce Ziraat Odasında, 24 Temmuz'da Akçakoca Ziraat Odasında toplantılar yapılmış olup fındık üreticilerine, köy muhtarlarına ve sektör temsilcilerine Lisanslı Depoculuğun faydaları anlatılmıştır.

4) ŞİRKETİN FAALİYETLERİ VE FAALİYETLERERE İLİŞKİN ÖNEMLİ GELİŞMELER

A- Şirket Merkezi Faaliyetleri

Örgütlenme Ve Lisanslı Depoculuğun Yaygınlaştırılması Faaliyetlerimiz:

5300 sayılı Tarım Ürünleri Lisanslı Depoculuk Kanununun üçüncü bölüm 13.maddesi gereğince verilen lisanslar iki yıllık süre için geçerlidir. Bu doğrultuda Hububatta 2011 yılında Polatlı Depolama Tesisi ile başlayan şirketimiz lisans yenileme sürecine de girmiş bulunmakta. Polatlı Depolama Tesislerinin lisansının yenilenebilmesi için gerekli çalışmalar yürütülmüş bu doğrultuda da 12.07.2013 tarihinde Polatlı Şube Müdürlüğü lisansı yenilenmiştir.

Şirketimiz Hesap dönemi içerisinde Gümrük ve Ticaret Bakanlığı müfettişlerince denetlenmiştir. Ayrıca T.O.B.B. Başdenetçisi tarafından aylık periyodlar halinde denetim faaliyetleri yapılmaktadır.

2013 yılında ürün senetleri karşılığı üretici ve tüccarların kredi kullanabilmesi için aşağıdaki bankalarla protokol imzalanmıştır.

Tablo: 4

Banka Adı	Protokolün İmzalandığı Tarih
T. İş Bankası	01.08.2013
T. Garanti Bankası	01.08.2013
ING Bank	13.07.2012

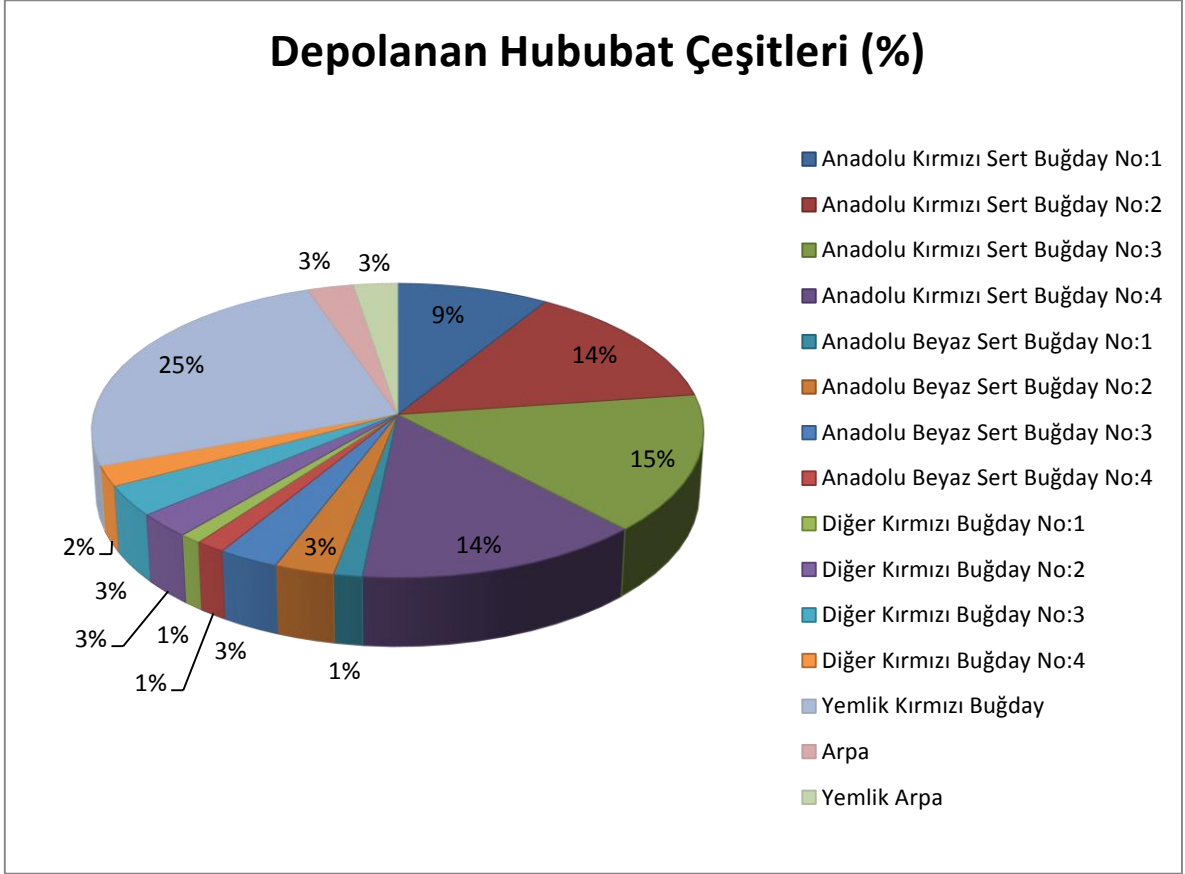
B- Şube Müdürlükleri Faaliyetleri

1- Polatlı Şube Müdürlüğü Faaliyetleri

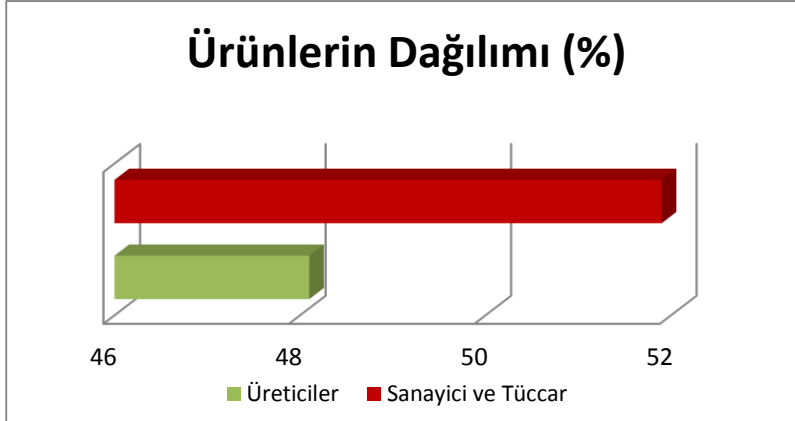
2013 yılında Şube Müdürlüğüne:

- 27.930,78 ton emtia emanete alınmıştır.
- 1.626 adet ürün senedi düzenlenmiştir.
- 1.200 adet ürün senedi Borsada işlem görmüştür.
- 728 adet ürün senedi ürüne dönüşmüştür.
- 107 adet ürün senedi karşılığı kredi kullanılmıştır.
- 27.930 ton emtianın 13.437tonu (%48) üreticiler; 14.493 tonu (%52) sanayici ve tüccar tarafından emanete bırakmıştır.

Grafik:2



Grafik: 3



31.12.2013 tarihi itibariyle Polatlı Şube Müdürlüğü depolarında 16.949,99 ton hububat bulunmaktadır.

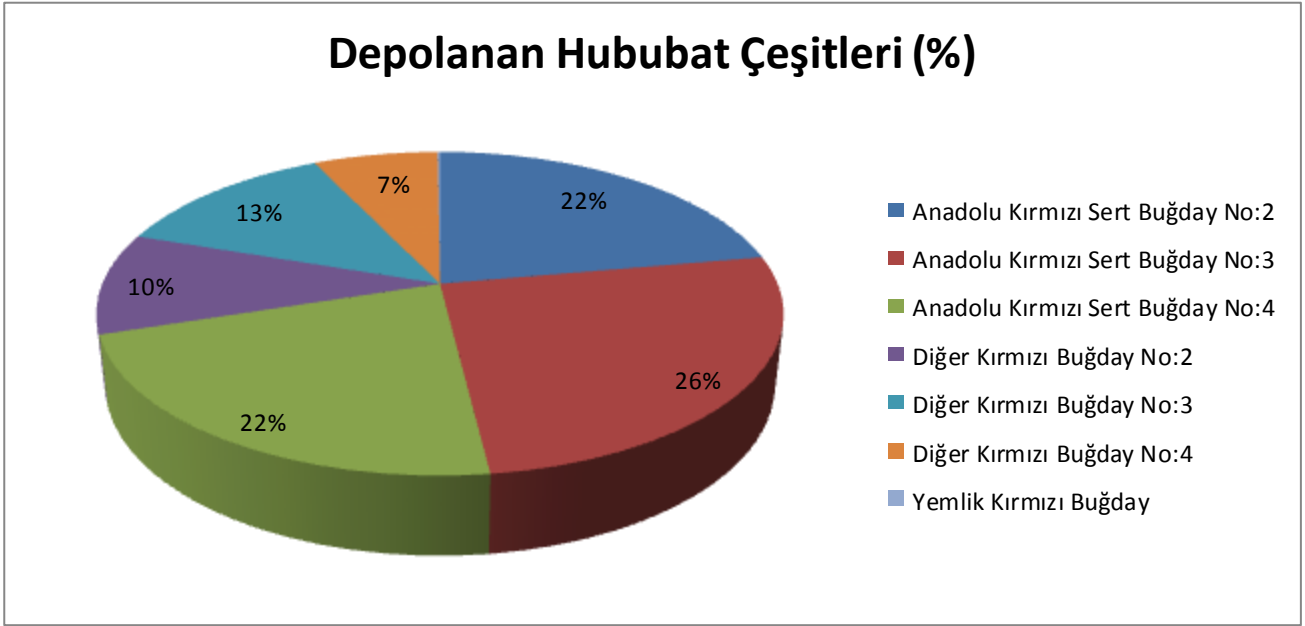
2- Lüleburgaz Şube Müdürlüğü Faaliyetleri

2013 yılında Şube Müdürlüğünce:

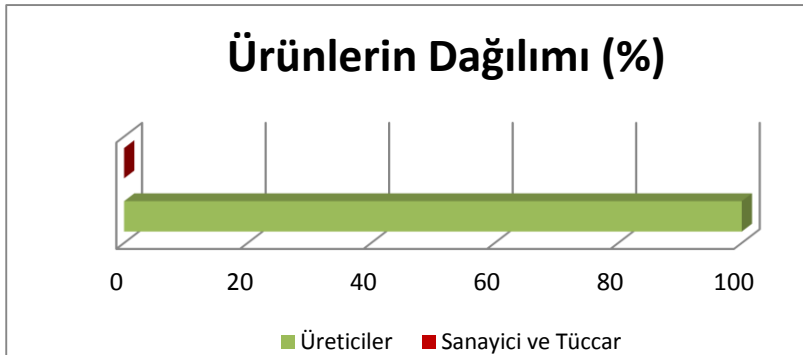
- 12.954,65 ton buğday emanete alınmıştır.
- 871 adet ürün senedi düzenlenmiştir.

- 832 adet ürün senedi Borsada işlem görmüştür.
- 91 adet ürün senedi ürüne dönüşmüştür.
- 18.618 ton emtianın 18.618 tonu (%100) üreticiler tarafından emanete bırakılmıştır. Sanayici ve tüccar tarafından emanete bırakılan emtia bulunmamaktadır.

Grafik: 4



Grafik:5



31.12.2013 tarihi itibariyle Lüleburgaz Şube Müdürlüğü depolarında 14.585,54 ton hububat bulunmaktadır.

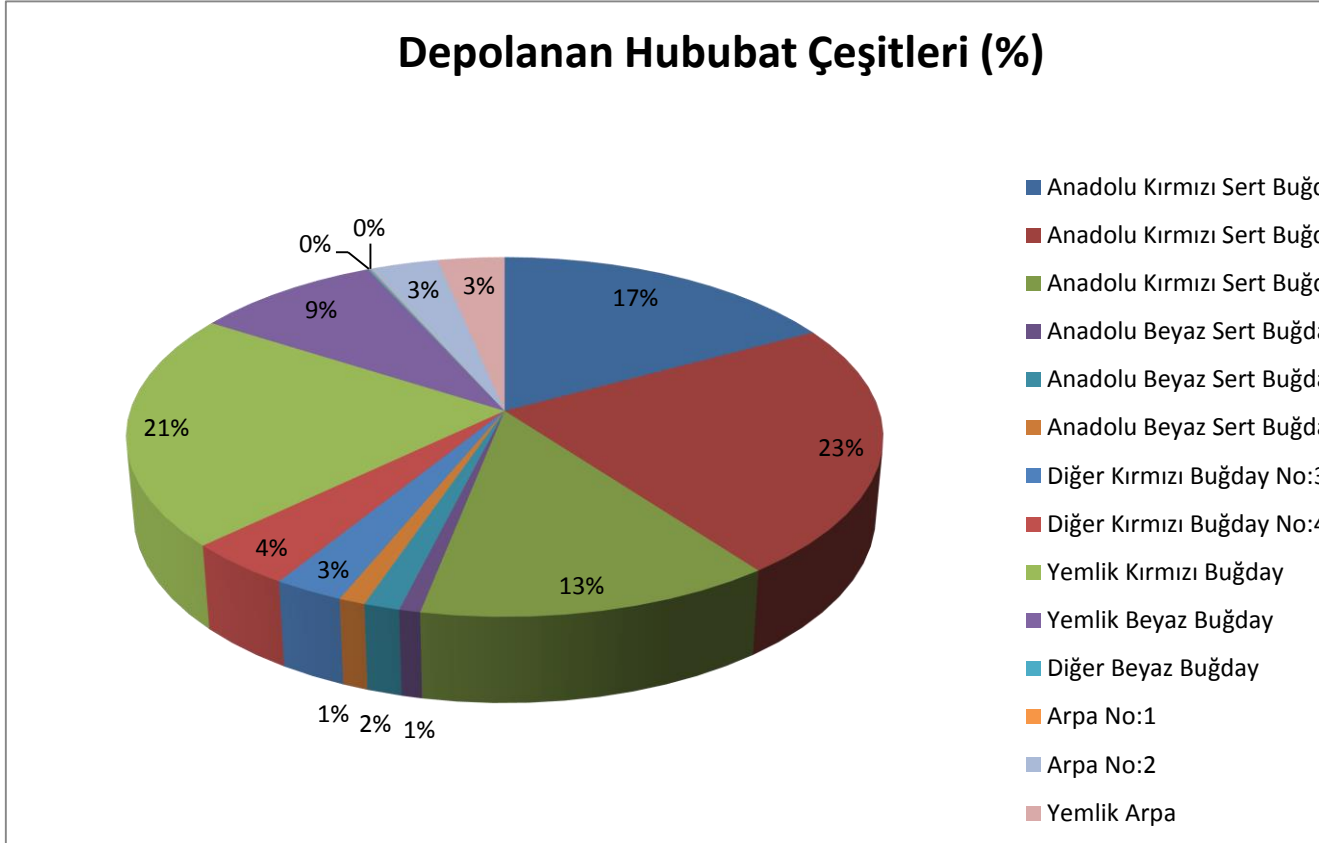
3- Ahiboz Şube Müdürlüğü Faaliyetleri

2013 yılında Şube Müdürlüğüne:

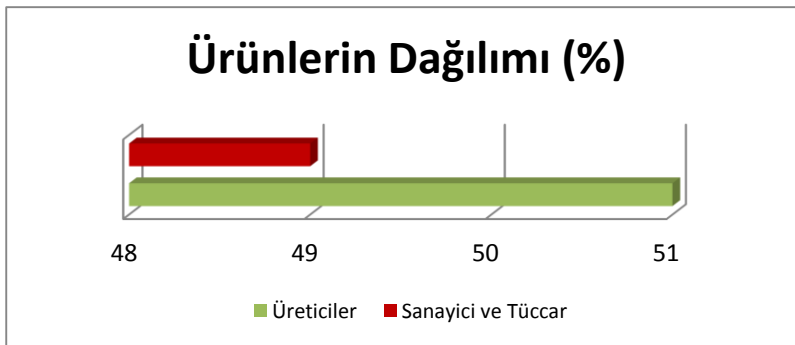
- 13.768,44 ton emtia emanete alınmıştır.
- 702 adet ürün senedi düzenlenmiştir.

- 581 adet ürün senedi Borsada işlem görmüştür.
- 114 adet ürün senedi ürüne dönüşmüştür.
- 19 adet ürün senedi karşılığı kredi kullanılmıştır.
- 13.768 ton emtianın 7.079 tonu (%51) üreticiler; 6.689 tonu (%49) sanayici ve tüccar tarafından emanete bırakılmıştır.

Grafik: 6



Grafik: 7



31.12.2013 tarihi itibarıyla Ahiboz Şube Müdürlüğü depolarında 14.101,24 ton hububat bulunmaktadır.

4-Ünye Şube Müdürlüğü Faaliyetleri

2013 yılında Şube Müdürlüğünce:

- 34.080 kg fındık emanete alınmıştır.
- 17 adet ürün senedi düzenlenmiştir.
- Borsada ciro gören ürün senedi yoktur.
- 4 adet ürün senedi ürüne dönüşmüştür.
- 34.080 kg fındığı tüccar ve sanayiciler emanete bırakmışlardır.

5- Düzce Şube Müdürlüğü Faaliyetleri

2013 yılında Şube Müdürlüğünce:

- 907.391 kg fındık emanete alınmıştır.
- 57 adet ürün senedi düzenlenmiştir.
- 60 adet ürün senedi Borsada işlem görmüştür
- 46 adet ürün senedi karşılığı kredi kullanılmıştır.
- 907.391 kg fındığı tüccar ve sanayiciler emanete bırakmışlardır.

2013 yılında faaliyette bulunan tüm şube müdürlüklerinin emtia ve ürün senedi hareketleri aşağıdaki tabloda gösterilmiştir.

Hububat Şube Müdürlükleri

Tablo: 5

Şube	Ürün Grubu	2013 Yılı Teslim Edilen Miktar (Ton)	Düzenlenen Ürün Senedi (Adet)			Mevcut Stok Durmu (2012-2013) (Ton)	TMO'ya Ciro Edilen Ürün Senedi	
		Toplam	Üreticiye Düzenlenen	Tüccara Düzenlene	Toplam	(Ton)	Toplam Adet	Toplam Miktar (Ton)
LÜLEBURGAZ	Buğday	12954,65	834	37	871	14585,54	831	12913,44
AHİBOZ ŞUBE	Arpa	2263,6	14	90	104	2077,98	0	0
AHİBOZ ŞUBE	Buğday	10532,38	408	162	570	12066,72	411	7261,24
POLATLI ŞUBE	Arpa	2138,13	24	101	125	1854,69	0	0
POLATLI ŞUBE	Buğday	25792,65	694	716	1410	15095,3	590	11451,41
TOPLAM		53681,41	1974	1106	3080	45680,23	1832	31626,09

Fındık Şube Müdürlükleri

Tablo: 6

Şube	Ürün Grubu	Teslim Edilen Miktar (Ton)	Düzenlenen Ürün Senedi (Adet)			Mevcut Stok Durmu (2012-2013)
		Toplam	Üreticiye Düzenlenen	Tüccara Düzenlene	Toplam	(Ton)
ÜNYE ŞUBE	Fındık	34,08	17	0	17	31,025
DÜZCE ŞUBE	Fındık	907,391	57	0	57	907,391
TOPLAM		941,471	74	0	74	938,416

C- Kiralanan Depolama Tesisleri:

Kıramız altında bulunan depolama tesisleri ve kira tutarları aşağıda gösterilmiştir.

Tablo: 7

Depolama Tesisinin Bulunduğu Yer	Kiralama Tarihi	Aylık Kira Gideri (KDV Hariç)
Polatlı	01.11.2010	52.607 TL
Lüleburgaz	18.06.2012	31.174 TL
Ahiboz	01.07.2012	45.732 TL
Ünye	01.08.2012	53.305 TL
Düzce	01.08.2012	26.652 TL
TOPLAM		209.470 TL

D- Depolama Tesislerimizle İlgili Faaliyetler:

Toprak Mahsulleri Ofisi Genel Müdürlüğünün Şirketimize aynı sermaye olarak koyduğu depolama tesislerimiz 2013 yılı içerisinde de TMO'ya kiralanmıştır.

Tablo: 8

Depolama Tesisinin Bulunduđu Yer	Kiralama Tarihi	Aylık Kira Geliri (KDV Hariç)
Aydın	27.05.2013	21.905 TL
Çorum	24.08.2013	23.084 TL
Sivas	25.08.2013	23.083 TL
Şanlıurfa	20.05.2013	22.985 TL
TOPLAM		91.057 TL

E-Lisanslı Depoculuk Faaliyetlerimizde Uygulanan Ücretler

Yönetim Kurulumuzun 23.05.2013 tarih ve 12 sayılı kararı ile hububatta lisanslı depoculuk faaliyetimizde aşağıda belirtilen ücretler (KDV Hariç) uygulanmaktadır.

Boşaltma ücreti: 3.0 TL/ Ton

Depolama ücreti: 0,10 TL/Ton/Gün

Yükleme ücreti: 3.0 TL/ Ton

Yönetim Kurulumuzun 23.08.2012 tarih 27 sayılı kararı ile fındıkta lisanslı depoculuk faaliyetimizde aşağıda belirtilen ücretler (KDV Hariç) uygulanmaktadır.

Boşaltma ücreti: 15 TL/ Ton

Depolama ücreti: 0,43 TL/Ton/Gün

Yükleme ücreti: 15 TL/ Ton

G- Lisanslı Depoculuk Faaliyetlerimiz Nedeniyle Şube Müdürlükleri İtibariyle Çalışılan Yetkili Sınıflandırıcı ve Borsalar

2013 yılı içerisinde devam eden aşağıda tabloda gösterilen Yetkili Sınıflandırıcı ve Borsalarla çalışılmaktadır.

Tablo: 9

Şube Müdürlükleri	Çalıştığı Yetkili Sınıflandırıcı	Çalıştığı Borsa
Polatlı	Polatlı Ticaret Borsası	Polatlı Ticaret Borsası
Ahiboz	Ankara Ticaret Borsası	Ankara Ticaret Borsası
Lüleburgaz	Lüleburgaz Ticaret Borsası	Lüleburgaz Ticaret Borsası
Ünye	Ünye Ticaret Borsası	Ünye Ticaret Borsası
Düzce	Düzce Ticaret Borsası Özel Gıda Kontrol Laboratuvarı Ltd. Şti.	Düzce Ticaret Borsası

H- 2013 yılı Bütçe Gerçekleşmeleri

2013 yılı gider, yatırım ve gelir bütçesi ve fiili gerçekleşmeleri aşağıda gösterilmiştir. **Tablo: 10**

2013 Yılı Bütçe Öngörü ve Gerçekleşmesi TL (Ocak /Aralık Aylık Dönemi)			
Gider Çeşitleri	2013 YILI BÜTÇESİ	Gerçekleşme	Oran
İlk Madde ve Mlz. Giderleri	86.000	41.001	48%
Personel Ücretleri	1.586.899	1.341.973	85%
Yönetim ve Denetim Kurulu Ücret ve Tazminatları	306.549	306.549	100%
Elektrik Su ve Gaz Giderleri	311.500	265.296	85%
Tamir Bakım ve Temizlik Giderleri	82.500	56.578	69%
Taşıma Giderleri	115.000	103.524	90%
Kira Giderleri	2.735.000	2.606.757	95%
Haberleşme Giderleri	39.300	29.917	76%
Dışardan Sağlanan Fayda ve Hizmetler	944.000	520.813	55%
Çeşitli Giderler	64.000	23.696	37%
Sigorta Giderleri	648.493	87.894	14%
Aidat ve Katılma Payları	208.000	175.073	84%
İlan Reklam Yayın ve Sergi Giderleri	94.500	20.389	22%
Diğer Çeşitli Giderler	102.500	19.250	19%
Vergi Resim Harçlar Giderleri	47.000	31.892	68%
Amortisman ve Tükenme Payları	726.749	726.749	100%
Finansman Giderleri	81.458	81.458	100%
Genel Toplam	8.179.448	6.438.809	79%
Yatırım Çeşitleri			
Bilgisayar Donanım	50.000	0	0%
Taşıt	50.000	0	0%
Diğer Yatırımlar	50.000	0	0%
Toplam	150.000	0	0%
Gelir Çeşitleri			
Faaliyet Gelirleri	5.336.100	2.292.742	43%
Banka Faiz Gelirleri	1.800.000	2.235.565	124%
Depolama Tesisleri Kira Gelirleri	1.200.000	1.094.690	91%
Faaliyet Dışı Gelirler	5.000	6.553	131%
Diğer Gelirler	25.000	46.258	185%
Toplam	8.366.100	5.675.810	68%

Gerçekleşmeler dikkate alındığında görüleceği üzere Genel Kurul tarafından tasvip edilen 2013 yılı bütçesinde ödenek aşımı gerçekleşmemiştir.

I- Yatırımlar

22.03.2013 tarihli Şirket Olağan Genel Kurulunda kabul edilen bütçede 150.000 TL yatırım öngörülmüştür. Detayı aşağıdaki tabloda gösterilen yatırımlar için harcama yapılmamıştır.

Tablo: 11

Yatırım Çeşitleri	Bütçe TL	Gerçekleşme TL	Oranı
Bilgisayar Donanım	50.000	0	0%
Taşıt	50.000	0	0%
Diğer Yatırımlar	50.000		
Toplam	150.000	0	0%

J- İç Denetim

İç denetim sistemi; bağımsız, sistematik ve ölçülebilir şekilde, yöneticilere sorumlu oldukları programlar, aktiviteler, fonksiyonlar ve birimler hakkında bilgi sağlayarak içinde buldukları sistemin yönetiminin ve kontrolünün etkin olarak sağlanmasını amaçlamaktadır.

Bu kapsamda, süreçlerin denetimi, kaynakların etkin ve ekonomik olarak kullanılıp kullanılmadığının denetimi, etkin ve ekonomik olmayan işlemlerin tespit edilmesi şirket hedef ve amaçları ile örtüşmeyen uygulamaların tespiti ve çözüm önerilerinin sunulması öngörülmektedir.

İç denetim sistemi, şirket bünyesinde var olan süreç ve uygulamaların etkinliğinin gözlemlenmesini içermektedir. Şirket iç denetimi, ortaklarımızca görevlendirilen denetim elemanları tarafından yıl içinde sistematik bir şekilde yapılmıştır.

K- Şirket Nezdinde Yapılan Eğitim ve Denetim Çalışmaları

- Yeni Türk Ticaret Kanunu hakkında Şirket personeline Bağımsız Denetim şirketince gerekli eğitimler verilmiştir.
- Bağımsız Denetim Şirketince yıl içerisinde Merkez ve İşyerlerinde işbaşı eğitimi ve denetimi yapılmıştır.
- Bağımsız Denetim Şirketince UFRS ve TFRS'ye uygun denetimler ve dönüşümler gerçekleştirilmiştir.
- Gümrük Ticaret Bakanlığı Müfettişlerince Şirketimiz kuruluş tarihi olan 2010 yılından 2013 yılı itibarıyla şirketimize ait tüm iş ve işlemler üzerinden gerekli incelemeler yapılmıştır.
- Türkiye Odalar ve Borsalar Birliği baş denetçisi tarafından aylık periyotlar halinde denetimler gerçekleştirilmiştir.

5) FİNANSAL DURUM

Mali Bünye

Oran Yöntemi İle Analiz (Rasyolar)

Şirketimizin mali bünyesinin incelenmesine esas olmak üzere 2012 ve 2013 yılı sadeleştirilmiş bilançoları karşılaştırılmalı olarak aşağıda gösterilmiştir.

Tablo: 12

MALİ DURUM	2012 Yılı		2013 Yılı		Fark
	TL	%	TL	%	TL
Varlıklar (aktif)					
1-Dönen Varlıklar					
a)Hazır Değerler	26.998.139	50,92	26.726.493	50,84	-271.646
b)Ticari Alacaklar	1.256	0,00	25.646	0,05	24.389
c)Diğer Alacaklar	629	0,00	0	0,00	-629
d)Stoklar	155	0,00	1.485	0,00	1.330
e)Gelecek Aylara Ait Gelir Tah.	1.004.962	1,90	995.893	1,89	-9.069
f)Diğer Dönen Varlıklar	591.849	1,12	1.050.432	2,00	458.583
Toplam (1)	28.596.991	53,93	28.799.949	54,78	202.957
2-Duran Varlıklar					
a)Ticari Alacaklar	150	0,00	150	0,00	0
b)Maddi Duran Varlıklar	24.211.602	45,67	23.755.225	45,18	-456.378
c)Maddi olmayan Duran Var.	210.061	0,40	19.022	0,04	191.039
Toplam (2)	24.421.813	46,06	23.774.397	45,22	-647.416
Varlıklar Toplamı	53.018.805	100,00	52.574.345	100,00	-444.460
Kaynaklar (Pasif)					
1-Yabancı Kaynaklar					
a)kısa Süreli	334.791	0,63	794.450	1,51	459.658
Toplam (1)	334.791	0,63	794.450	1,51	459.658
2-Özkaynaklar	52.684.013	99,37	51.779.895	98,49	-904.118
Kaynak Toplamı	53.018.805	100,00	52.574.345	100,00	-444.460

Yapılan hesaplamalarda kuruşlar dikkate alınmamıştır. Para birimi TL (Türk Lirası)'dir.

LİKİDİTE ORANLARI

Cari Oran:

Cari oran, işletmenin genel likidite durumunu ortaya koyarak işletmenin net çalışma sermayesinin yeterli olup olmadığını ortaya koyar.

$$\text{CariOran} = \frac{\text{DönenVarlıklar}}{\text{KVYK}} = \frac{28.799.948}{794.449} = 36,25$$

Cari oranının 2 olması yeterli kabul edilir. Şirketimizin cari oranının 36,25 olması, Şirketimizin likiditesinin çok yüksek olduğunu, buna bağlı olarak ileride herhangi bir ödeme sıkıntısı yaşamayacağımızı göstermektedir.

Nakit Oranı:

Bu oran, para ve benzeri değerlerin kısa vadeli yabancı kaynaklara oranıdır. İşletmenin elindeki mevcut hazır değerler ile kısa vadeli borçların ne ölçüde karşılandığını gösterir.

$$\text{NakitOranı} = \frac{\text{HazırDeğerler}}{\text{KVYK}} = \frac{26.726.493}{794.449} = 33,64$$

Nakit oranının 0,20 nin altına düşmemesi genel kural olarak kabul edilir. Şirketimizin cari oranının 33,64 olması, para bulma konusunda herhangi bir sıkıntıya düşmeyeceğini göstermektedir.

MALİ YAPI ORANLARI

Finansal Kaldıraç Oranı:

Varlıkların yüzde kaçının borçlarla finanse edildiğini gösteren oran olarak yorumlanabilirken, aynı zamanda kaynak toplamı içerisinde yabancı kaynakların payını gösteren bir orandır.

$$\text{FKO} = \frac{\text{ToplamYabancıKaynaklar}}{\text{Aktif (Pasif) Toplamı}} = \frac{794.449}{52.574.345} = 0,02$$

Oranın 0,50 olması kabul edilir. Şirketimizin finansal kaldıraç oranının 0,02 olması, Şirketimizin borç yükünün yok denecek kadar az olduğunu ve işletme riskinin az olduğunu göstermektedir.

Finansman Oranı:

İşletme varlıklarının ne kadarının yabancı kaynaklar ile finanse edildiğini gösteren bir orandır.

$$\text{FO} = \frac{\text{Özkaynaklar}}{\text{ToplamYabancıKaynaklar}} = \frac{51.779.895}{794.449} = 65,18$$

Oranın 1 olması istenir. Şirketimizin finansman oranının 65,18 olması, işletmemiz varlıklarının büyük bir kısmının ortaklarımızca finanse edildiğini göstermektedir.

Duran Varlıklar/Özkaynaklar Oranı:

Oran, Duran varlıkların yüzde kaçının Özkaynaklar ile finanse edildiğini gösterir.

$$Oran = \frac{DuranVarlıklar}{Özkaynaklar} = \frac{23.774.397}{51.779.895} = 0,46$$

Oranın 1'den küçük olması istenir. Şirketimizin oranının 0,46 olması, duran varlıkların finansmanında özkaynakların yeterli olduğunu ve yabancı kaynakların kullanılmadığını göstermektedir.

KÂRLILIK ORANLARI

Gayri Safi Rantabilite

Satılan malların satış fiyatı ile maliyeti arasındaki farkı yansıtan brüt satış karının net satışlardaki yerinin önemlilik derecesini yansıtır.

$$GSR = \frac{BrütSatisKari}{NetSatislar} = \frac{-2.325.984}{2.292.734} = -1,01$$

Oranın -1,01 çıkması Şirketimizin esas faaliyetlerinden zarar ettiğini göstermektedir.

İş Hacmi Rantabilite

İşletmenin esas faaliyetlerinden ne ölçüde kârlı olduğunun göstergesi olarak kullanılır.

$$İHR = \frac{FaaliyetKari}{NetSatislar} = \frac{-4.146.074}{2.292.734} = -1,81$$

Oranın -1,81 olması Şirketimizin esas faaliyetlerinden zarar ettiğini göstermektedir.

Net Rantabilite

İşletme faaliyetlerinin net kârlılığını gösterir. Oran net kârın, net satışlar içindeki yüzdesini göstermektedir.

$$İHR = \frac{NetKar}{NetSatislar} = \frac{-904.118}{2.292.734} = -0,39$$

Oranın- 0,39 olması, Şirketimizin esas faaliyetlerinden zarar ettiğini ve diğer faaliyetlerinden gelen getirinin yeterli olmadığını göstermektedir

2) Finansal Göstergeler:

BİLANÇO

Şirketimizin Tekdüzen Muhasebe Sistemine göre düzenlenen bilançosunda kısa ve uzun vadeli hesapların bütünlüğünün sağlanması ve bir önceki yıl rakamları ile karşılaştırılması aşağıdaki aktif ve pasif çizelgesinde gösterilmiştir.

AKTİF

Bilançonun aktifini oluşturan hesaplar, geçen yıl değerleriyle karşılaştırmalı olarak aşağıdaki çizelgede gösterilmiştir.

Tablo: 13

AKTİF	Önceki Dönem		Cari Dönem		Fark
	(2012)		(2013)		
	TL	%	TL	%	TL
1-Dönen Varlıklar					
A-Hazır Değerler	26.998.139	50,92	26.726.493	50,88	-271.646
B-Ticari Alacaklar	1.256	0,00	25.645,62	0,05	24.390
C-Diğer Alacaklar	629	0,00	0	0,00	-629
D-Stoklar	155	0,00	1.485	0,00	1.330
E-Gelecek Aylara Ait Gelir Tah.	1.004.962	1,90	995.892	1,90	-9.070
F-Diğer Dönen Varlıklar	591.849	1,12	999.946	1,90	408.097
Toplam (I)	28.596.991	53,93	28.749.462	54,74	202.957
2-Duran Varlıklar					
A-Ticari Alacaklar	150	0,00	150	0,00	0
B-Maddi Duran Varlıklar	24.211.602	45,67	23.755.224	45,23	-456.378
C-Maddi olmayan Duran Var.	210.061	0,40	19.022	0,04	-191.039
Toplam (II)	24.421.813	46,06	23.774.396	45,26	-647.417
Genel Toplam (I+II)	53.018.805	100,00	52.523.858	100,00	-494.947
Nazım Hesaplar	86.507.824		80.443.997		-6.063.827

Şirketimizin aktif toplamı bir önceki döneme göre 494.947 TL azalarak 52.523.858 TL olmuştur.

Toplam aktifin %54,74 oranında 28.749.462 TL'si Dönen Varlıklar, %45,26 oranında 23.774.396 TL'si Duran Varlıklardan meydana gelmiştir. Toplam aktif içerisindeki Dönen Varlıkların; %92,96'sı Hazır Değerlerden, %3,46'sı Gelecek Aylara Ait Gelir Tahakkukları, % 3,48'i Diğer Dönen Varlıklardan oluşmaktadır. Duran Varlıkların; %99,92 Maddi Duran Varlıklar, %0,08 Maddi Olmayan Duran Varlıklardan oluşmaktadır.

I-Dönen Varlıklar

Toplam aktifin %54,74'ünü teşkil eden ve geçen yıla göre 202.957 TL artarak 28.749.462 TL olan dönen varlıkların ayrıntısı aşağıda açıklanmıştır.

I-A) Hazır Değerler

Hazır Değerler mevcudu bir önceki yıla göre 271.646 TL azalarak 26.726.493 TL olmuştur.

Hazır Değerlerimizin ayrıntısı geçen yıl rakamlarıyla karşılaştırmalı olarak aşağıdaki çizelgede gösterilmiştir.

Tablo: 14

Hazır Değerler	Önceki Dönem TL	Cari Dönem TL	Fark TL
Kasa	5.931	9.035	3.104
Bankalar	26.992.208	26.717.458	-274.750
Toplam	26.998.139	26.726.493	-271.646

Bankalardaki mevduat toplamı olan 26.717.458 TL tutarındaki mevduatın ayrıntısı geçen yıl rakamlarıyla karşılaştırmalı olarak aşağıdaki çizelgede gösterilmiştir.

Tablo: 15

Banka Unvanı	Önceki Dönem TL	Cari Dönem TL	Fark TL
T.C. Ziraat Bankası	141.619	7.453	-134.166
T. Halk Bankası	26.849.457	691.421	-26.158.036
T. İş Bankası	1.132	4.031	2.899
Deniz Bank		14.553	14.553
Ing Bank		26.000.000	26.000.000
Toplam	26.992.208	26.717.458	-274.750

I-B) Ticari Alacaklar

Alıcılar Hesabının 5.127 TL tutarını Mudiden Alacaklar, Diğer Ticari Alacaklar Hesabı'nın bakiyesinin 4.084 TL'sini Polatlı Şubesi Müdürlüğü'ne ait Borsadan Alacaklar Hesabı, 10.824 TL'sini Ahıboz Şubesi Müdürlüğü'ne ait Borsadan Alacaklar Hesabı, 4.364 TL'sini Ünye Şubesi Müdürlüğü'ne ait Ünye Ticaret Borsasından kira alacağı, 1.247 TL'sini Ahıboz Şubesi Müdürlüğü'ne ait ATB Laboratuvar Tartı Ücret Bedeli oluşturmaktadır.

I-C) Stoklar

Bilançoda yer alan 1.485 TL Lüleburgaz Şube Müdürlüğümüzün zirai ilaç bedelidir.

I-D) Gelecek Aylara Ait Gider ve Gelir Tahakkukları

995.893 TL gelir tahakkuklarının 287.472 TL Polatlı Şube Müdürlüğüne, 310.021 TL Ahıboz Şube Müdürlüğüne, 360.688 TL Lüleburgaz Şube Müdürlüğüne 36.114 TL Düzce Şube Müdürlüğüne, 1.598 TL Ünye Şube Müdürlüğüne ait Depo Kira gelir tahakkuklarıdır.

I-E) Diğer Döner Varlıklar

Diğer döner varlıklarımızın ayrıntısı geçen yıl rakamlarıyla karşılaştırmalı olarak aşağıdaki çizelgede gösterilmiştir.

Tablo: 16

Diğer Döner Varlıklar	Önceki Dönem TL	Cari Dönem TL	Fark TL
Devreden Katma Değer Vergisi	297.587	370.350	72.763
Peşin Ödenen Vergiler ve Fonlar	294.262	629.596	335.334
Toplam	591.849	999.946	408.097

B1) Devreden Katma Değer Vergisi

Bu hesapta yer alan 370.350 TL, sonraki döneme devreden KDV tutarından oluşmaktadır.

B2) Peşin Ödenen Vergiler ve Fonlar

Bu hesapta yer alan 629.596 TL, yıl içinde peşin ödenen vergilerden oluşmaktadır.

II-Duran Varlıklar

Toplam aktif içinde 23.774.396 TL olarak yer alan duran varlıklar aktif toplamının %45,26'sını teşkil etmektedir.

II-A) Ticari Alacaklar

150 TL Lüleburgaz Şube Müdürlüğü su abonman depozito bedelidir.

II-B) Maddi Duran Varlıklar:

Maddi duran varlıklar net değeri genel toplamı geçen yıla göre 456.377 TL azalarak 23.755.225 TL olmuştur.

Maddi duran varlıklarımızın ayrıntısı geçen yıl rakamlarıyla karşılaştırmalı olarak aşağıdaki çizelgede gösterilmiştir.

Tablo: 17

Maddi Duran Varlıklar	Önceki Dönem TL	Cari Dönem TL	Fark TL
Arazi ve Arsalar	12.197.523	12.197.523	0
Yer altı ve yer üstü düzenleri	508.936	508.936	0
Binalar	11.336.663	11.336.663	0
Tesis makine ve cihazlar	1.127.133	1.222.083	94.950
Taşıtlar	112.349	112.349	0
Demirbaşlar	188.764	198.569	9.805
Birikmiş Amortismanlar	-1.259.766	-1.820.898	-561.132
Toplam	24.211.602	23.755.225	-456.377

II-C) Maddi Olmayan Duran Varlıklar

Maddi duran varlıklar net değeri genel toplamı geçen yıla göre 191.040 TL azalarak 19.022 TL olmuştur.

Tablo: 18

Maddi Olmayan Duran Varlıklar	Önceki Dönem TL	Cari Dönem TL	Fark TL
Diğer Maddi Olmayan Duran Varlıklar	575.296	556.091	-19.205
Birikmiş Amortismanlar	-365.234	-537.069	-171.835
Toplam	210.062	19.022	-191.040

PASİF

Bilançonun pasifini oluşturan hesaplar, geçen yıl değerleriyle karşılaştırılmalı olarak aşağıdaki çizelgede gösterilmiştir.

Tablo: 19

PASİF	Önceki Dönem		Cari Dönem		Fark TL
	TL	%	TL	%	
1-Kısa Vadeli Yabancı Kaynaklar					
A-Ticari Borçlar	273.450	0,52	456.301	0,87	182.851
B-Ödenecek Vergi ve Diğer Yükümlülükler	61.342	0,12	127.748	0,24	66.406
C-Borç ve Gider Karşılıkları			159.915	0,30	159.915
Toplam (I)	334.792	0,64	743.964	1,42	409.172
2-Özkaynaklar					
A-Ödenmiş Sermaye	51.000.000	96,19	51.000.000	97,10	0
B-Kâr Yedekleri	1.020.129	1,92	1.684.014	3,21	663.885
C-Dönem Net Kârı (zararı)	663.885	1,25	-904.118	-1,72	-1.568.003
Toplam (II)	52.684.014	99,37	51.779.896	98,58	-904.118
Genel Toplam (I+II)	53.018.806	100,00	52.523.860	100,00	-494.946
Nazım Hesaplar	86.507.824		80.443.997		-6.063.827

Şirketimizin pasif toplamı bir önceki döneme göre 494.946 TL azalarak 52.523.860 TL olmuştur.

Toplam pasifin %1,42 oranında 743.964 TL'si Kısa Vadeli Yabancı Kaynaklar, %98,58 oranında 51.779.896 TL'si Özkaynaklardan meydana gelmiştir. Toplam pasif içerisindeki Kısa Vadeli Yabancı Kaynakların; %61'i Ticari Borçlardan, %17'si Ödenecek Vergi ve Diğer Yükümlülüklerden,%22'si Borç ve Gider Karşılıkları oluşmaktadır. Özkaynakların; %99'u Ödenmiş Sermaye, %3'ü Kâr Yedekleri, %-2'si Dönem Net Zararı oluşmaktadır.

1-A) Ticari Borçlar:

456.301 TL olarak bu grupta yer alan ticari borçlarımız geçen yıla göre 182.851 TL artmıştır. Ticari Borçlarımızın ayrıntısı geçen yıl rakamları ile karşılaştırmalı olarak aşağıdaki çizelgede gösterilmiştir.

Tablo: 20

Ticari Borçlar	Önceki Dönem TL	Cari Dönem TL	Fark TL
Satıcılar	15.110	378.585	363.475
Alınan Depozito ve Teminatlar	804	2.327	1.523
Diğer Ticari Borçlar	257.535	75.388	-182.147
Toplam	273.449	456.300	182.851

A1) Satıcılar:

Bu hesapta yer alan 378.585 TL'nin 22.211 TL'sini TOBB-ETÜ A.Ş, 1.861 TL'sini Özerler Ltd. Şti, 186.231 TL'sini, PTB Depoculuk Firması, 161.895 TL'sini ATB Depoculuk firması, 5.000 TL'sini Mahmut Karaca servis taşımacılık firması, 1.387 TL'sini sair firmalar oluşturmaktadır.

A2) Alınan Depozito ve Teminatlar:

Bu hesapta yer alan 2.327 TL'nin 883 TL' si personel servisi geçici teminatı olarak Mehmet Kuşlu ve Ramazan Çilman, 1,444 TL.'si ise fındık faaliyetleriyle ilgili olarak hamaliye işlemleri munzam teminatı oluşturmaktadır.

A3) Diğer Ticari Borçlar:

Bu hesapta yer alan 75.388 TL tutarın Şirket Merkezi ve 5 şube müdürlüklerine ait borçlardır. Bunun 33 TL Şirket Merkezine ait olup kargo taşıma ücreti borcudur. 12.215 TL Polatlı Şube Müdürlüğü borcu (ısınma gideri, güvenlik gideri, personel yemek gideri), 22.766 TL Ahiboz Şube Müdürlüğü borcu (personel servisi, güvenlik gideri, personel yemek gideri, elektrik gideri) 14.887 TL Lüleburgaz Şube Müdürlüğü borcu (elektrik gideri, güvenlik gideri, araç yakıt gideri) 15.056 TL Ünye Şube Müdürlüğü borcu (Güvenlik gideri, personel yemek gideri, personel servis gideri, elektrik gideri) 10.431 TL ise Düzce Şube Müdürlüğü borcu (Güvenlik hizmet gideri, elektrik gideri) oluşturmaktadır.

1-C) Borç ve Gider Karşılıkları :

159.915 TL'nin olarak bu grupta yer alan borç ve gider karşılıklarının, 106.610 TL tutarını Ünye Şube Müdürlüğü borcu (İki aylık Depo kira gider karşılığı), 53.305 TL tutarını Düzce Şube Müdürlüğü (İki aylık Depo Taşımacılık kira gider karşılığı) oluşturmaktadır.

III-Özkaynaklar

Tablo: 21

Özkaynaklar	Önceki Dönem TL	Cari Dönem TL	Fark TL
Ödenmiş Sermaye	51.000.000	51.000.000	0,0
Kâr Yedekleri	1.020.129	1.684.014	663.885
Dönem Net Kârı/Zararı	663.885	-904.118	-1.568.003
Toplam	52.684.014	51.779.896	-904.118

III-A) Ödenmiş Sermaye

A1- Sermaye:

Şirketimizin kayıtlı sermayesi 51.000.000 TL olup bunun,
31.781.448 TL'si 2010 yılında
19.218.552 TL'si 2011 yılında ödenmiştir.

A2-Ödenmemiş Sermaye:

Şirketimizin ödenmemiş sermayesi bulunmamaktadır.

III-B) Kâr Yedekleri

B1) Yasal Yedekler:

Bu hesapta yer alan 336.803 TL 1. Tertip yasal yedekleri oluşturmaktadır.

B2) Olağanüstü Yedekler:

Bu hesapta yer alan 1.347.211 TL, dağıtılmayan geçen dönem kârından yasal yedeklerin çıkartılması sonucundan oluşmaktadır.

III-C) Dönem Net Kârı (zararı)

2013 yılı faaliyet dönemi 904.118 TL dönem net zararı ile kapanmıştır.

2-GELİR TABLOSU

Şirketimiz 2013 yılı faaliyet döneminde 904.118 TL dönem zararı elde etmiştir. Dönem sonu itibariyle Şirketimiz gelir tablosunda, brüt satışlar 2.292.759 TL oluşmuş, satıştan indirimler -25 TL, net satışlar 2.292.735 TL olarak gerçekleşmiştir. Bu tutardan 4.618.719 TL tutarında satışların maliyeti, 1.820.090 TL faaliyet giderlerinin düşülmesi neticesinde 4.146.074 TL tutarında şirket faaliyet zararı meydana gelmiştir.

Bu zarara 3.336.808 TL diğer faaliyetlerden olağan gelir ve kârlar ile 141.111 TL olağan dışı gider ve zararların tenzilinden sonra dönem sonu 904.118 TL zararla kapanmıştır.

2013 yılında; 5.675.825 TL'lik gelir ve kârlara karşılık 6.579.945 TL gider ve zarar oluşmuştur. Diğer bir ifadeyle gelirin gideri karşılama oranı % 0,86'dir.

Şirketimizin 2013 yılı gelir tablosunun ayrıntısı 2012 yılı ile karşılaştırmalı olarak aşağıdaki çizelgede gösterilmiştir.

Tablo: 22

	Önceki Dönem TL		Cari Dönem TL		Fark TL	
A-BRÜT SATIŞLAR		1.463.835		2.292.759		828.924
1-Yurt İçi Satışlar	1.463.835		2.292.759		828.924	
B-SATIŞ İNDİRİMLERİ(-)				-25		-25
1-Satıştan İadeler			-25		-25	
C-NET SATIŞLAR		1.463.835		2.292.735		828.900
D-SATIŞLARIN MALİYETİ(-)		-2.971.280		-4.618.719		-1.647.439
1-Satılan Hizmet Maliyeti (-)	-2.971.280		-4.618.719		-1.647.439	
BRÜT SATIŞ KÂRI VEYA ZARARI		-1.507.444		-2.325.984		-818.540
E-FALLİYET GİDERLERİ(-)		-1.727.046		-1.820.090		-93.044
1-Genel Yönetim Giderleri (-)	-1.727.046		-1.820.090		-93.044	
FAALİYET KÂRI VEYA ZARARI		-3.234.491		-4.146.074		-911.583
F-DİĞER FAALİYETLERDEN OLAĞAN GELİR VE KÂRLAR		4.092.177		3.336.809		-755.368
1-Faiz Gelirleri	3.062.836		2.235.565		-827.271	
2-Faaliyetle İlgili Diğer Olağan Gelir ve Kârlar	1.029.340		1.101.243		71.903	
OLAĞAN KÂR VEYA ZARAR		857.685		-809.266		-1.666.951
G-OLAĞAN DIŞI GELİR VE KÂRLAR				46.258		46.258
1-Önceki Dönem Gelir ve Kârları				46.258	46.258	
2-Diğer Olağandışı Gelir ve Kârlar						
H-OLAĞANDIŞI GİDER VE ZARARLAR(-)		-27.356		-141.111		-113.755
1-Önceki Dönem Gider ve Zararları (-)				-34.812	-34.812	
2-Diğer Olağandışı Gider ve Zararlar (-)	-27.356		-106.298		-78.942	
DÖNEM KÂRI VEYA ZARARI		830.328		-904.118		-1.734.446

Yapılan hesaplamalarda kuruşlar dikkate alınmamıştır. Para birimi TL (Türk Lirası)'dır.

A-Gayrisafi satış hasılatı:

Gayrisafi satış hasılatı cari yılda 2.292.759 TL olmuştur.

B-Safi satış hasılatı:

Safi satış hasılatı 2.292.734 TL tutarında gerçekleşmiştir.

C-Mal ve hizmet satışları maliyeti:

Şirketimizce 2013 yılında 4.618.719 TL satılan hizmet maliyeti gerçekleşmiştir.

Gayrisafi Satış Zararı:

2013 yılında gerçekleşen 2.292.734 TL safi satış hasılatına karşılık, hizmet satış maliyetinin 4.618.719 TL olarak gerçekleşmesi sonucu gayrisafi satış zararı 2.325.984 TL olmuştur.

D-Faaliyet giderleri:

Faaliyet giderleri geçen yıla göre %0,54 oranında 93.044 TL artarak 1.820.090 TL olmuştur. Bu tutarın tamamı Genel Yönetim Giderlerine aittir.

E-Faaliyet Zararı:

2013 yılında, satışlardan gerçekleşen 2.325.984 TL gayri safi satış zararına, 1.802.090 TL faaliyet giderlerinin eklenmesi sonucunda 4.146.074 TL faaliyet zararı olmuştur.

F-Diğer Faaliyetlerden olağan gelir ve karlar:

Geçen yıla göre 755.368 TL azalarak 3.336.808 TL olan faaliyet dışı hasılat ve kârların;

2.235.565 TL faiz gelirlerinden
1.101.243 TL Kira gelirinden oluşmaktadır.

G-Olağandışı gelir ve kârlar:

46.258 olağandışı gelirimiz oluşmuştur.

H-Olağandışı gider ve zararlar:

Bu hesapta yer alan 141.110 TL'nin 106.298 TL'si depo tasfiyesi sonucu oluşan noksanlık tutarı, 34.812 TL ise önceki dönem gider zararından oluşmaktadır.

I-Dönem kârı veya zararı:

2013 faaliyet dönemi 904.118 TL dönem zararı ile kapanmıştır.

J-Kâr Dağıtımı:

Şirket ana sözleşmesinin 22.maddesi uyarınca 10 yıl süreyle kâr dağıtımı yapılmayacaktır.

6) RİSKLER VE YÖNETİM ORGANININ DEĞERLENDİRMESİ

5300 Sayılı Lisanslı Depoculuk Kanunu Hükümleri doğrultusunda, 12.07.2011 tarihinde Polatlı Şube Müdürlüğünde başlatılan Lisanslı Depoculuk faaliyetimiz, 2013 yılında 5 yerleşim yerinde kurulan şube müdürlüklerimiz kanalıyla yürütülmüştür.

Fındıkta, Lisanslı Depoculuk faaliyetinde bulunduğumuz Ünye ve Düzce Şube Müdürlüklerinde, yapılan tüm tanıtım faaliyetlerine rağmen beklenen doluluk oranına ulaşamamıştır.

Lisanslı Depoculuk sisteminin yaygınlaştırılması için ilgili makamlar nezdinde yaptığımız girişimlerde;

- Lisanslı Depo kira ücretinin sektör tarafından kabul edilebilir bir tutarda olması için, kira ücretinin belirli bir bölümünün Hazinece karşılanması,
- Ürün senetlerinin menkul kıymet gibi işlem görmesi,
- Sistemin tasarrufçuyu da kapsayacak şekilde yaygınlaştırılması için gerekli düzenlemelerinin yapılması,
- Uygulamada karşılaşılabilecek sorunlara yönelik olarak yasa ve ilgili yönetmeliklerde düzenlemelerinin yapılması,

Önerilmiştir.

Önerilerimiz doğrultusunda Gümrük ve Ticaret Bakanlığı'na çalışma başlatılmıştır.

2014 yılında lisanslı depoculuk sektörünün gelişiminde öncü olmak ve yaygınlaştırılması için gerekli girişimlerde bulunmak amaçlanmaktadır. Bu doğrultuda gerekli çalışmalarımız sürdürülecektir.

TMO-TOBB Tarım Ürünleri Lisanslı Depoculuk Şirketimizin 2013 yılı faaliyet raporunu bilgilerinize sunar, faaliyetlerimizin ibrasını tensiplerinize arz ederiz.

Yahya TOPLU
Başkan

Refik Kayhan ÜNAL
Başkan V.

Mesut KÖSE
Üye

Mustafa YARDIMCI
Üye

M. Uğur KALELİ
Üye

Muharrem AKYAKA
Üye

Hacı BARAN
Üye